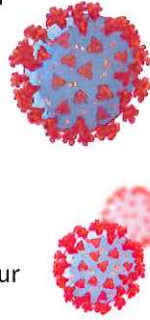


COVID-19

VIRUS INFORMATION FOR DETAINED INDIVIDUALS

ICE is monitoring COVID-19 and continues to follow the Centers for Disease Control and Prevention (CDC) guidelines, including:

- Screening all new detainees who arrive at facilities for symptoms and risk of exposure to COVID-19.
- Housing separately and monitoring detainees with symptoms for a period of 14 days.
- ICE personnel and facility staff who have been exposed to the virus are instructed to report exposure and to practice self-quarantine protocols per CDC guidance.
- ICE will continue to share information on COVID-19 cases in your facility and post it on the ICE website as it becomes available.



WHAT CAN YOU DO?

If you feel ill or have reason to believe you have been exposed to someone with COVID-19, you are encouraged to submit a medical request form as soon as possible.

WASH HANDS

If additional hygiene supplies are needed, complete a Detainee Request Form.

LÁVESE LAS MANOS

Si se necesitan suministros de higiene adicionales, rellene un Formulario de Solicitud de Detenido.

SOCIAL DISTANCING

Visitation with family members has been suspended temporarily at all detention facilities to mitigate the potential transmission of COVID-19, however ICE is taking steps to facilitate communication with families via extended access to telephones and tablets, where available. You can submit a Detainee Request Form for extended access to telephones/tablets.

DISTANCIAMIENTO SOCIAL

Las visitas con los miembros de la familia se han suspendido temporalmente en todos los centros de detención para mitigar la posible transmisión de COVID-19, sin embargo, el ICE está tomando medidas para facilitar la comunicación con las familias a través de ampliación de acceso a teléfonos y tabletas, cuando estén disponibles. Puede enviar un Formulario de Solicitud de Detenido para ampliación de acceso a teléfonos/tabletas.

QUESTIONS ABOUT ATTORNEY VISITATION?

Non-contact legal visitation (e.g. Skype or teleconference) will be encouraged as a first option to limit the facility's exposure to COVID-19. If an in-person legal visit is required, all legal visitors will be required to provide and wear personal protective equipment (PPE) (e.g., gloves, N-95 masks, and eye protection) and undergo the same medical screening procedures as facility staff members. If you need to speak with your attorney, you can submit a Detainee Request Form.

¿PREGUNTAS SOBRE LA VISITA DEL ABOGADO?

Se fomentarán las visitas de ámbito legal sin contacto (por ejemplo, Skype o teleconferencia) como primera opción para limitar la exposición de la instalación al COVID-19. Si se requiere una visita de ámbito legal en persona, todos los visitantes jurídicos deberán proporcionar y usar equipo de protección personal (EPP) (por ejemplo, guantes, máscaras N-95 y protección ocular) y someterse a los mismos procedimientos de detección médica que los miembros del personal de la instalación. Si necesita hablar con su abogado, puede enviar un Formulario de Solicitud de Detenido.

INFORMACION DE VIRUS PARA INDIVIDUOS DETENIDOS

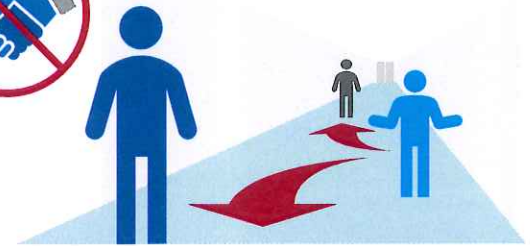
ICE está monitoreando el COVID-19 y continúa siguiendo las pautas de los Centros para el Control y la Prevención de Enfermedades (CDC, por sus siglas en inglés), incluyendo:

- Exámenes de detección a todos los nuevos detenidos que llegan a las instalaciones con síntomas y riesgo de exposición al COVID-19.
- Alojamiento por separado y monitoreo de detenidos con síntomas por un período de 14 días.
- Instrucción al personal del ICE y al personal de las instalaciones que han estado expuestos al virus para que informen de la exposición y practiquen los protocolos de cuarentena según las indicaciones de los CDC.
- ICE continuará compartiendo información sobre los casos de COVID-19 en sus instalaciones y la publicará en el sitio web de ICE a medida que esté disponible.

¿QUÉ PUEDE HACER?

Si se siente enfermo o tiene razones para creer que ha estado expuesto a alguien con el COVID-19, se le anima a enviar un formulario de solicitud médica tan pronto como sea posible.

20
SECONDS
SEGUNDOS



U.S. Immigration
and Customs
Enforcement

In addition to reaching out to staff at your facility, detainees can call the Detention Reporting Information Line (DRIL): SPEED DIAL 9116# (on Free Call Platform). For information about your immigration hearing, call: SPEED DIAL 111# (on Free Call Platform).

Además de ponerse en contacto con el personal de su instalación, los detenidos pueden llamar a la Línea de Información de Detención (DRIL, por sus siglas en inglés): MARCACIÓN RÁPIDA 9116# (en la plataforma de llamadas gratuitas). Para obtener información acerca de su audiencia de inmigración, llame a: MARCACIÓN RÁPIDA 111# (en la plataforma de llamadas gratuitas).